

sociedad

Un fármaco experimental logra frenar el avance del alzhéimer

El Rember retrasó el deterioro cognitivo de pacientes en un 80%

MÓNICA L. FERRADO
Barcelona

Aún está en fase experimental, pero investigadores de la Universidad de Aberdeen, en Escocia, han logrado frenar el avance del alzhéimer con un fármaco, el Rember. El deterioro cognitivo de los enfermos con alzhéimer moderado que participaron en el ensayo, aún en fase II, fue un 80% menor que el de los enfermos del grupo de control que no lo tomaron. Los resultados se han presentado durante la Conferencia Internacional sobre el alzhéimer que hoy finaliza en Chicago.

Gracias a que cada vez se conocen mejor los mecanismos moleculares que intervienen en la enfermedad, ya hay dianas terapéuticas a las que apuntar para que algún día se pueda dar esquinazo a la enfermedad del olvido. Se conocen muchos detalles sobre cómo se forman las placas seniles que invaden el cerebro, con la intervención de una proteína que se estudia desde hace décadas, la beta-amiloide. La mayoría de investigaciones para encontrar nuevos fármacos se han centrado en ella. Pero otro proceso clave en el desarrollo de la enfermedad es la formación de ovillos neurofibrilares, que se forman en el interior de la célula nerviosa hasta acabar destruyéndola. En su producción intervienen otras proteínas, las Tau, so-

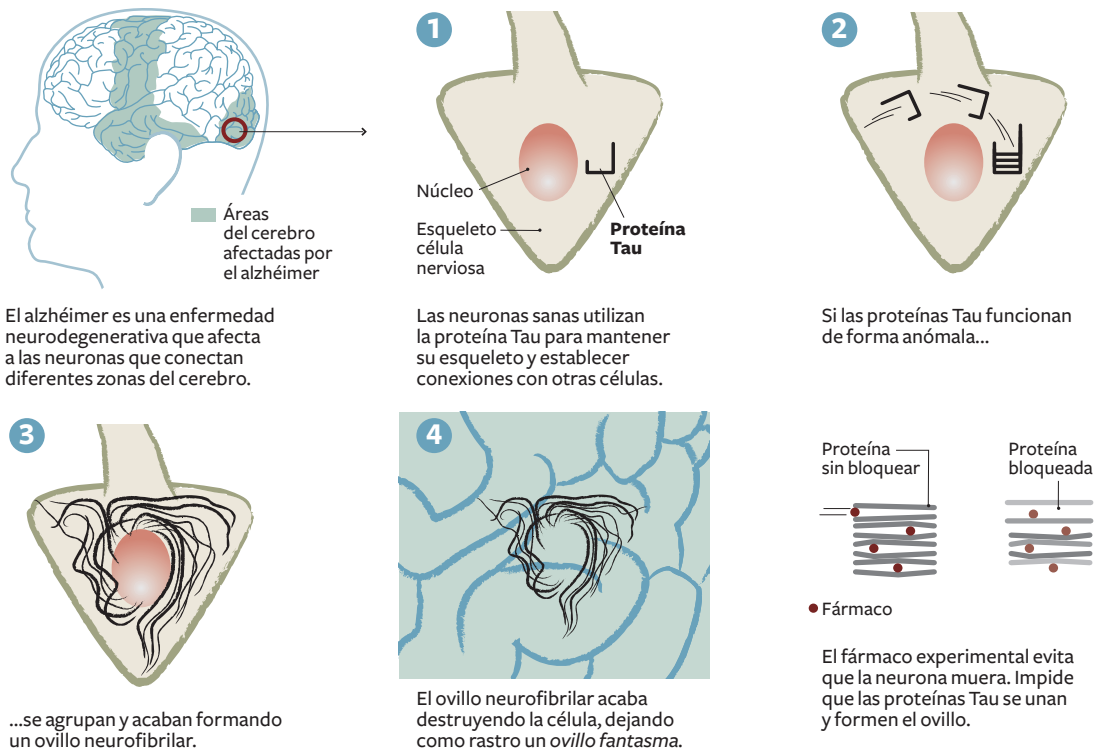
El medicamento no empezaría a comercializarse antes de 2012

bre las que actúa el fármaco experimental que ha desarrollado el equipo escocés junto con la empresa TauRx Therapeutics, con sede en Singapur.

El fármaco se administró a 321 pacientes, todos con un alzhéimer moderado, divididos en cuatro grupos, uno de control, que tomó placebo, y otros tres a los que se administraron 30, 60 o 100 miligramos del medicamento. Los investigadores siguieron su evolución, midiendo la severidad de la demencia a las 24 y las 50 semanas de tratamiento, con lo que pudieron ver que el deterioro cognitivo de los que tomaron 60 miligramos era significativamente menor. Tras realizar diferentes mediciones, observaron que la producción de los ovillos se había frenado.

La célula nerviosa sana necesita las proteínas Tau para mantener su esqueleto y otras funciones. Cuando aparece el alzhéimer, las Tau funcionan de forma anómala y se agrupan, hasta formar los ovillos neurofibrilares que acaban destruyendo la célula

Cómo frena el alzhéimer el nuevo fármaco experimental



Fuentes: Universidad de Aberdeen.

EL PAÍS

Apuntar a otras dianas

En Chicago se ha puesto en relieve la necesidad de apuntar a nuevas dianas. También se han presentado resultados negativos en diferentes ensayos con medicamentos que prometían y que tienen como diana la proteína beta-amiloide, la que forma las placas seniles y a la que más investigaciones se han dedicado en las últimas décadas. Por ejemplo, el Flurizan, en el que han intervenido 1.649 pacientes con alzhéimer moderado, ha demostrado resultados muy limitados y efectos secundarios importantes. Igual ocurre con otros dos compuestos que prometían, la vacuna y el Alzhemed.

“Parece que esta vía no acaba de concluir, mientras que la nueva línea centrada en la proteína Tau está dando buenos resultados”, afirma Jesús Ávila, investigador del Centro de Biología Molecular del CSIC, que ha asistido

al congreso de Chicago y que ha colaborado en algunas investigaciones con los científicos escoceses. “El equipo de Wischik apunta maneras, como dirían los toreros”, añade. “Creo que al final será una terapia combinada entre ambas líneas, quizás también con algún antioxidante o algún antiinflamatorio”, dice Avilés.

Los investigadores siempre son cautos con los resultados de los ensayos con animales, o con los obtenidos en investigaciones con pocos pacientes, en fase II, como ocurre con el Rember. “¿Qué tiene de nuevo el congreso? Hay una gran cantidad de investigaciones básicas, que funcionan con animales y luego no se repiten en humanos”, afirma Mercé Boada, neuróloga del Instituto Catalán de Neurociencias Aplicadas, que también ha asistido al congreso de Chicago.

la nerviosa. El grado de demencia es proporcional a los ovillos neurofibrilares que se encuentran en el paciente.

Si el medicamento se utiliza antes de que la célula nerviosa muera, impide que las proteínas se agrupen porque no deja que se comuniquen entre ellas. En principio, el medicamento con el que se está experimentando está indicado cuando el proceso neurodegenerativo de la enfermedad se encuentra en un estadio inicial o moderado.

Aunque los resultados son esperanzadores, todavía será necesario investigar mucho más. Los científicos escoceses han anunciado que en 2009 empezará un

ensayo en fase III a gran escala. El principio activo que utiliza el fármaco es el cloruro de metiltioninio, más conocido como azul de metileno, que se utiliza como contraste en experimentos de laboratorio y en diferentes enfermedades. Claude Wischik, investigador principal del proyecto, descubrió su potencial efecto por casualidad, hace 20 años, en ensayos in vitro con la proteína Tau. Wischik ha anunciado que si las investigaciones avanzan según lo esperado, el medicamento podría estar a punto para comercializarse en 2012.

En España hay unos 800.000 enfermos de alzhéimer. Se estima que en 20 años esta cifra se

En datos

► **En España hay 800.000** enfermos de alzhéimer. En los próximos 20 años, habrá 1.600.000

► **Cerca de un 5%** de las personas entre 65 y 74 años tienen alzhéimer, y casi la mitad de los mayores de 85 años.

► **El proceso hacia la** enfermedad puede empezar hasta 10 años antes de que se manifiesten los olvidos patológicos.

► **No hay ningún** tratamiento curativo. Actualmente, hay cuatro fármacos que durante un tiempo mantienen estables los síntomas.

► **El gran objetivo** de la investigación es detener el proceso en el inicio.

doblará. Mientras el mundo envejece, la enfermedad neurodegenerativa más devastadora aún no tiene marcha atrás. Tan sólo existen algunos fármacos que retrasan la aparición de los síntomas del deterioro cognitivo. “Son fármacos que modifican el sistema colinérgico y que mejoran la sinapsis. Potencian circuitos alternativos para la memoria y el aprendizaje, pero no van a la causa de la enfermedad”, afirma Eduardo Soriano, neurobiólogo del Institut de Recerca Biomèdica de Barcelona.

También se ha demostrado que una vida intelectual activa contribuye a que el deterioro cognitivo tarde más en aparecer.

El Tribunal Constitucional alemán tumba las leyes antitabaco

JUAN GÓMEZ, Berlín

Las leyes antitabaco más estrictas de los Estados federados alemanes cayeron ayer a instancias del Tribunal Constitucional Federal. Según los magistrados de Karlsruhe, atentan contra el principio de igualdad, dado que son precisamente “los pequeños establecimientos gastronómicos muy caracterizados por el consumo de bebidas” los más afectados por la prohibición de fumar. Para sorpresa de muchos, los jueces emplazaron a los Estados a aprobar nuevas leyes antes de finales de 2009.

Con efecto inmediato podrán volver a fumar los clientes de locales menores de 75 metros cuadrados que carezcan de una sala habilitada, con la condición de que los hosteleros prohíban la entrada a menores, coloquen un rótulo que anuncie que se consume tabaco y renuncien a servir comidas elaboradas. También se podrá fumar en zonas habilitadas en las discotecas.

Menciona el tribunal las *eckkneipen*, las “tabernas que hacen esquina” en los barrios populares de las ciudades. Argumenta que, por su tamaño —son las más pequeñas— y por sus características —la gente se reúne allí para fumar y beber—, estos bares, como el Doors, en la berlinesa Knaackstrasse, son los más perjudicados. Para evitar que carguen con lo peor de la prohibición, el Constitucional derogó ayer parte de la ley antitabaco de la capital alemana. El fallo sentará jurisprudencia y es ya aplicable al resto del país.

Victoria pasajera

Los hosteleros contrarios a las “leyes de protección de no fumadores” obtienen así una victoria, contra la que ya crece el coro de voces favorable a que la futura normativa prohíba fumar del todo en locales públicos. Pero esa alegría que mostraba ayer la demandante y propietaria del Doors, Sylvia Thimm, en la antesala del tribunal podría ser pasajera. Si el problema es ahora la desigualdad, el Constitucional anima a igualar por lo raso. Llama la atención que la nota de prensa distribuida comience con una observación ajena a la sentencia: “Los legisladores no encontrarían impedimentos constitucionales para una prohibición de fumar estricta y sin excepciones en todos los locales gastronómicos”.

El Gobierno federal carece de competencia en el asunto, así que es de esperar una reedición del correoso debate público que convirtió Alemania en un mosaico de 16 legislaciones (tantas como Estados) sobre el humo del tabaco.